

등록번호

안내서-1183-02

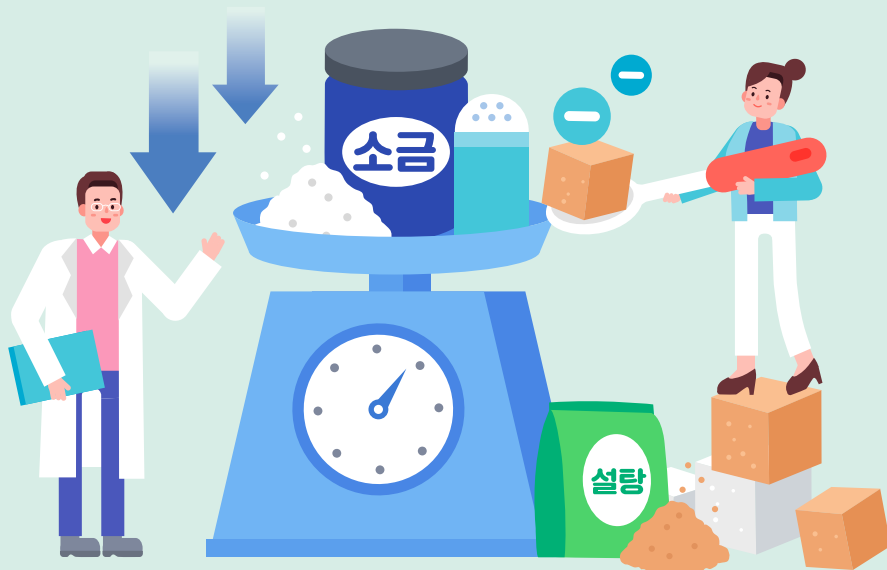


국민의 건강을 위한 정부기관
보다 나은 **식약처**

나트륨·당류 저감 표시기준

가이드라인

2022. 6.



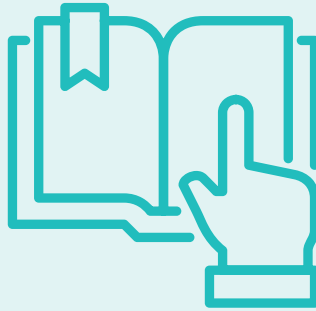
식품의약품안전처

나트륨·당류 저감 표시기준

가이드라인

지침서·안내서 제·개정 점검표

명칭	나트룸·당류 저감 표시기준 가이드라인	
☑ 아래에 해당하는 사항에 체크하여 주시기 바랍니다.		
등록대상 여부	이미 등록된 지침서·안내서 중 동일·유사한 내용의 지침서·안내서가 있습니까?	<input type="checkbox"/> 예 <input checked="" type="checkbox"/> 아니오
	상기 질문에 '예'라고 답하신 경우 기존의 지침서·안내서의 개정을 우선적으로 고려하시기 바랍니다. 그럼에도 불구하고 동 지침서·안내서의 제정이 필요한 경우 그 사유를 아래에 기재해 주시기 바랍니다. (사유 :)	
	법령(법·시행령·시행규칙) 또는 행정규칙(고시·훈령·예규)의 내용을 단순 편집 또는 나열한 것입니까?	<input type="checkbox"/> 예 <input checked="" type="checkbox"/> 아니오
	단순한 사실을 대외적으로 알리는 공고의 내용입니까?	<input type="checkbox"/> 예 <input checked="" type="checkbox"/> 아니오
	1년 이내 한시적 적용 또는 일회성 지시·명령에 해당하는 내용입니까?	<input type="checkbox"/> 예 <input checked="" type="checkbox"/> 아니오
	외국 규정을 번역하거나 설명하는 내용입니까?	<input type="checkbox"/> 예 <input checked="" type="checkbox"/> 아니오
	신규 직원 교육을 위해 법령 또는 행정규칙을 알기 쉽게 정리한 자료입니까?	<input type="checkbox"/> 예 <input checked="" type="checkbox"/> 아니오
	상기 사항 중 어느 하나라도 '예'에 해당되는 경우에 지침서·안내서 등록 대상이 아닙니다. 지침서·안내서 제·개정 절차를 적용하실 필요는 없습니다.	
지침서·안내서 구분	내부적으로 행정사무의 통일을 기하기 위하여 반복적으로 행정사무의 세부기준이나 절차를 제시하는 것입니까? (공무원용)	<input type="checkbox"/> 예(→지침서) <input checked="" type="checkbox"/> 아니오
	대내외적으로 법령 또는 고시·훈령·예규 등을 알기 쉽게 풀어서 설명하거나 특정한 사안에 대하여 식품의약품안전처의 입장을 기술하는 것입니까? (민원인용)	<input checked="" type="checkbox"/> 예(→안내서) <input type="checkbox"/> 아니오
기타 확인사항	상위 법령을 일탈하여 새로운 규제를 신설·강화하거나 민원인을 구속하는 내용이 있습니까?	<input type="checkbox"/> 예 <input checked="" type="checkbox"/> 아니오
	상기 질문에 '예'라고 답하신 경우 상위법령 일탈 내용을 삭제하시고 지침서·안내서 제·개정 절차를 진행하시기 바랍니다.	
상기 사항에 대하여 확인하였음.		
2022년 6월 27일		
담당자 확인(부서장)		김 현 선



이 안내서는 식품산업체들의 올바른 영양성분 저감 표시에 도움을 주고자 제작되었습니다.

본 안내서는 2022년 6월 27일 현재의 과학적·기술적 사실 및 유효한 법규를 토대로 작성되었으므로 이후 최신 개정 법규 내용 및 구체적인 사실관계 등에 따라 달리 적용될 수 있음을 알려드립니다.

※ ‘민원인 안내서’란 대내외적으로 법령 또는 고시·훈령·예규 등을 알기 쉽게 풀어서 설명하거나 특정한 사안에 대하여 식품의약품안전처의 입장을 기술하는 것(식품의약품안전처 지침서등의 관리에 관한 규정 제2조)

※ 본 안내서에 대한 의견이나 문의사항이 있을 경우 식품의약품안전처 식품소비안전국 식생활영양안전정책과에 문의하시기 바랍니다.

전화번호 : 043-719-2280

팩스번호 : 043-719-2250

나트륨·당류 저감 표시기준 가이드라인

CONTENTS

01 | 개요

1. 목적	7
2. 「나트륨·당류 저감 표시기준」이란?	7
3. 용어의 정의	8

02 | 영양표시 방법

1. 저감 표시기준 대상	9
2. 저감 표시기준 단계별 표시방법	9
3. 주요 Q&A	14

03 | 참고자료

1. 「나트륨·당류 저감 표시기준」 고시 전문	19
2. 영양성분 표시오류에 따른 행정처분	22





01 개요

PART

목적

본 지침서는 「나트륨·당류 저감 표시기준」(식약처 고시 제2022-42호, 2022.6.10) 내용을 소개하고, 제품에 나트륨 저감 표시기준을 표시하는 방법과 고려해야 할 사항을 알기 쉽게 설명하여 민원인의 편의 향상을 도모하고자 합니다.

「나트륨·당류 저감 표시기준」이란?

1 “저감 표시기준”의 추진배경은?

- 코로나19 이후 소비자는 나트륨·당류 섭취를 줄이고 자극적인 맛과 불규칙적인 식사 습관을 피하는 등 건강한 식생활에 대한 관심이 증가하고 있습니다.
- 그 동안 덜 짠, 덜 단 제품 섭취에 대한 소비자들의 관심이 높으나, 나트륨 등 저감 표시 관련 기준이 엄격하여 저감 제품 출시가 어려웠습니다.
- 이에, 나트륨 함량이 비교적 높은 편으로 조사된 라면, 가정간편식 대상으로 나트륨 함량을 줄인 다양한 제품의 출시를 촉진하기 위해 「나트륨·당류 저감 표시기준」을 마련하였습니다.
- 이번 고시는 나트륨·당류 저감 정책이라는 특정한 정책 목적을 원활하게 달성하고, 제조업체와 해외 사례를 종합적으로 고려하여 정책 수용성을 높이기 위해 저감 표시를 별도 고시로 제정 추진하게 되었습니다.

2 “저감 표시기준”이란 무엇입니까?

- 시중 유통 중인 식품의 세부분류별 나트륨·당류 함량의 평균값 또는 자사유사제품 대비 비교단위와 비교하여 나트륨·당류의 함유 사실 또는 함유 정도를 ‘덜, 감소, 라이트, 줄인, 적은’ 및 이와 유사한 용어로 제품에 표시하는 것을 말합니다.



〈관련 법령〉

- 「식품 등의 표시·광고에 관한 법률」제5조(영양표시)
- 「식품 등의 표시·광고에 관한 법률 시행규칙」제6조(영양표시)
- 「식품등의 표시기준」(식품의약품안전처 고시)

용어의 정의

1 영양성분

식품에 함유된 성분으로서 에너지를 공급하거나 신체의 성장, 발달, 유지에 필요한 것 또는 결핍 시 특별한 생화학적, 생리적 변화가 일어나게 하는 것을 말한다.

2 영양성분표시

제품의 일정량에 함유된 영양성분의 함량을 표시하는 것을 말한다.

3 저감표시

나트륨·당류의 함유 사실 또는 함유 정도를 ‘덜, 감소, 라이트, 줄인, 적은’ 및 이와 유사한 용어로 시중 유통 중인 식품의 세부분류별 나트륨·당류 함량의 평균값 또는 자사유사제품 대비 비교단위와 비교하여 제품에 표시하는 것을 말한다.

4 자사유사제품

동일 식품제조회사에서 생산 또는 동일 유통전문판매업체에서 판매하는 식품유형 및 세부분류, 제조방법, 성상이 동일한 제품을 말한다.

5 비교단위

제품 간 나트륨·당류 함량을 비교하기 위해 생산자가 대상 식품 중 나트륨·당류를 산출하는 식품의 단위량을 말한다.

6 세부분류

나트륨·당류 평균값을 동일하게 적용할 「식품의 기준 및 규격」에 따른 식품 유형에 대한 추가적인 분류를 말한다.





02

PART

영양표시 방법

저감 표시 기준 대상

라면	유탄면
즉석섭취식품	삼각김밥에 한함
즉석조리식품	국·탕, 찌개·전골에 한함

저감 표시기준 단계별 표시방법

1단계 제품이 저감 표시기준 대상 품목인지를 확인한다.

현재 나트륨·당류 저감 표시기준의 적용 대상 품목은 유탄면, 즉석섭취식품(삼각김밥), 즉석조리식품(국·탕, 찌개·전골)입니다.

* 상기 품목에 해당되지 않은 품목은 현행 식품등의 표시기준 영양성분 함량 강조표시기준을 적용합니다.

2단계 나트륨 저감 표시를 할 것인지 결정한다.

영양성분 표시 외에 “덜”, “감소 또는 라이트”, “낮춘”, “줄인” 등의 용어를 사용하여 저감 표시를 할 것인지 결정합니다.

- 저감 표시는 해당 영양성분 및 9가지 의무 영양성분을 모두 표시한 이후에 저감 표시 문구를 결정합니다.

3단계 ① 자사유사제품 대비 25% 이상 저감 또는 ② 식품유형 평균값 대비 10% 이상 저감을 확인합니다.

저감 표시기준에서 규정하고 있는 ‘자사유사제품’의 범위를 확인하고, 자사유사제품과 비교하여 나트륨 함량을 25% 줄이고 그 함량이 식약처가 제시한 나트륨 평균값 보다 낮은 경우 저감 표시가 가능합니다.

* 식약처 누리집(www.mfds.go.kr)에 게시된 세부분류별 나트륨 평균값 확인 후 동일 식품유형 대비 10% 이상 저감하였을 경우 저감 표시 가능

4단계 저감표시기준을 적용하여 문구를 결정한다.

1회 제공량을 원칙으로 저감 제품에 대해 표시하며, 강조표시 부근에 **비교대상과 저감률**이 포함된 문구를 명확히 표시합니다.

* 제품명의 활자크기 보다 작게 주표시면, 정보표시면 등에 저감 표시



1 자사유사제품

1) ‘자사유사제품’은 같은 제조회사 생산하거나 같은 유통전문판매업체에서 판매한 식품유형 및 세부분류, 제조방법, 성상이 동일한 제품을 의미합니다. 단, 수출용 제품 및 실적이 없는 제품은 제외합니다.

- 기존 판매중인 제품의 나트륨 함량을 줄여 리뉴얼한 경우 비교 대상 품목의 설정 근거를 제시할 수 있어야 합니다.

*(예시) 식품안전나라 식품영양성분DB에 비교대상 기준이 되는 리뉴얼 이전 제품의 영양성분 정보를 제공하는 경우 근거를 제시한 것으로 간주

[자사유사제품에 해당하는 사례]



A라면 매운 맛, A라면 치즈 맛, A라면 로제 맛 제품은 **자사유사제품**에 해당됨



○○ 푸드 참치마요네즈 삼각김밥과 불고기 삼각김밥 제품은 **자사유사제품**에 해당됨

[자사 유사제품에 해당하지 않는 사례]



자사 비빔면 제품의 나트륨 평균 함량
대비 25% 줄인 제품



본 제품은 자사 유사제품 대비
나트륨을 25% 줄인 제품

봉지형과 용기형을 비교한 경우

비국물형과 국물형을 비교한 경우

- 제품 비교 시 세부분류(봉지형, 용기형, 비국물형, 국물형)별 유형이 다르면 비교대상이 될 수 없음



동일한 세부분류로 비교하지 않은 경우

- 델리의 국·탕과 찌개·전골은 세부분류가 다르므로 비교대상이 될 수 없음



동일한 제품형태로 비교하지 않은 경우

- 델리의 건조형태의 미역국과 국물형 미역국은 제품형태가 다르므로 비교대상이 될 수 없음

2) 유통전문판매업도 자사 유사제품과 비교하여 저감표시 가능합니다.

- 기존 식품제조업자 외에 유통전문판매업자*도 자사가 유통하는 제품 대비 저감 표시·광고 할 수 있습니다.

* 유통전문판매업(OEM) : 식품을 스스로 제조·가공하지 아니하고 식품제조·가공업자에게 의뢰하여 제조·가공한 식품을 자신의 상표로 유통·판매하는 영업(식품위생법 시행령 제21조(영업의 종류)5.나.3))

2 세부분류별 평균값

세부분류별 평균값은 시중 유통 중인 제품의 식품유형별 나트륨 함량값이며, 식약처 누리집(www.mfds.go.kr)에 게시되어 있습니다.

식품유형	세부분류별 나트륨 평균값(mg) / 1회섭취참고량당 또는 100g당	
유탕면	① 국물형(용기형) : 1,524 ② 국물형 (봉지형) : 1,695 ③ 비국물형(용기형) : 1,031 ④ 비국물형(봉지형) : 1,240	
즉석섭취식품	삼각김밥 : 384	
즉석조리식품	① 국·탕(국물형) : 246 ② 국·탕(비국물형) : 353 ③ 찌개·전골(국물형) : 378 ④ 찌개·전골(비국물형) : 289	

- 유탕면 '21년 12월 기준, 삼각김밥, 국·탕, 찌개·전골은 '22년 6월 기준으로 평균값을 산출함
- 유탕면은 1회 섭취참고량당, 즉석섭취식품과 즉석조리식품은 부득이하게 100g당 기준(식품등의 표시 기준에 '1식'으로 되어있음)으로 산출함
 - * (예시) 삼각김밥(즉석섭취식품)의 1식은 유통제품 중량의 평균값인 130g 당 499mg으로 산출
- 즉석섭취식품과 즉석조리식품은 100g당 나트륨 평균값이므로, 표시 대상 제품의 나트륨 함량을 100g당 기준으로 환산 후 평균값 대비 10% 낮은 경우에만 저감 표시 가능함

3 세부표시방법

[저감표시 잘된 사례] 제품의 비교대상과 저감률을 포함하고, 영양성분의 실제 측정값으로 표시

		
예시문구		
자사 유사제품 대비 나트륨 25% 줄인 제품	식약처 평균값 대비 나트륨 함량을 10% 줄인 제품	자사 컵라면 순한 맛 보다 나트륨 25% 줄인 제품
		
예시문구		
본 제품은 올해 출시된 삼각김밥 대비 나트륨 함량을 25% 낮춘 제품	자사 미역국 보다 나트륨 함량 25% 줄인 제품	식약처 평균값 대비 나트륨 함량 10% 낮춘 전골

[저감표시 잘못된 사례]

① ‘저감’ 문구만 표시한 경우



- 제품의 비교대상과 저감률을 포함하지 않고, 저감한 사실만 표시함
→ 주표시면, 정보표시면 등 강조표시 부근에 비교대상과 저감률이 포함된 문구를 표시하세요.

② 식품유형의 세부분류별 나트륨 평균값을 잘못 적용한 경우

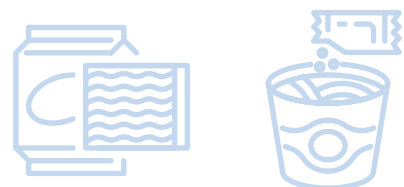


- 식품유형, 제품의 형태 등을 먼저 확인하고 세부분류에 해당하는 나트륨 평균값을 적용후 저감문구를 표시하세요.
→ 찌개·전골(국물형)의 평균값을 적용하지 않고 국·탕(국물형)의 평균값으로 적용하지 않도록 주의하세요.

③ ‘허용오차 범위’ 까지 고려하여 저감 표시한 경우

- 자사유사제품 또는 평균값 대비 나트륨 함량 표시하는 경우, **영양성분의 실제 측정된 값**으로 저감률을 표시하세요.
- 제품을 실제 저감하여 표시 할 때 허용 오차 범위를 초과하여 표시하는 경우 「식품등의 표시·광고에 관한 법률」 위반이 될 수 있음
* 영양성분 표시오류에 따른 행정처분 : 제품 영양성분을 실제와 다르게 표시하면, 위반사항에 따라 행정처분(참고 2)을 받을 수 있습니다. 따라서 표시기준을 위반되지 않도록 주의하세요.

❖ 식·음료 제조업체는 실제 측정된 자료 또는 과학적으로 산출이 가능한 자료 등 영양성분 산출근거를 토대로 제시 및 표시하여야 합니다.



주요 Q&A

1 일반사항

기존의 「식품등의 표시기준」의 영양강조 표시기준과 「나트륨·당류 저감 표시기준」의 차이점은 무엇인가요?

현행 「식품등의 표시기준」에는 동일한 유형의 제품 중 시장점유율이 높은 3개 이상의 제품과 저감 표시 대상 및 제품의 나트륨·당류 함량 평균값의 차이가 최소 25% 이상시 영양강조표시가 가능하나,

「나트륨·당류 저감 표시기준」은 ① 시중 유통 중인 식품의 세부분류별 나트륨·당류 함량의 평균값 대비 10% 이상 또는 ② 자사 유사제품* 대비 25% 저감 시의 기준을 충족하면 ‘덜, 감소, 줄인’ 등의 문구를 사용하여 제품에 표시 가능합니다.

* 같은 식품제조회사에서 생산 또는 같은 유통전문판매업체에서 판매한 동일 식품유형 및 세부 분류, 제조방법, 성상이 동일한 제품을 말함(수출용, 생산실적 없을 경우 제외)

[현행 식품등의 표시기준과 저감표시 조건 비교]

구분	현행	개선
저감 표시 조건	시장점유율이 높은 3개 이상 동일 유형제품 표준값 대비 함량 차이가 최소 25% 이상일 때 * (저당)100g당 5g미만 또는 100ml당 2.5g미만/(저나트륨)100g당 120mg 미만	①시중 유통 중인 식품의 세부분류별 나트륨·당류 함량의 평균값 대비 10% 이상 ②자사 유사제품 대비 25% 저감 시

「나트륨·당류 저감 표시기준」의 적용 대상과 향후 품목 확대 계획은 어떻게 되는지요?

저감 표시기준의 적용대상은 유탕면, 삼각김밥(즉석섭취식품), 국·탕/찌개·전골(즉석조리식품)이며, 앞으로도 영양학적 저감 효과 등을 고려하여 단계적으로 대상 제품을 확대할 예정입니다.



저감 표시대상에 라면, 삼각김밥 등 가정간편식이 추가된 이유는?

고시에 적용되는 대상은 소비자가 가장 많이 섭취하는 대표적인 품목(라면, 간편식 등)*으로 시중 유통 중인 제품을 모니터링**한 결과 나트륨 함량이 비교적 높은 편으로 조사되어 저감 대상 식품으로 선정하였습니다.

* 소비자가 자주 먹는 가정간편식으로 ① 라면(35.8%) ② 삼각김밥, 김밥(21.2%) ③ 가정간편식(국, 탕, 찌개) (11.7%) 순으로 조사됨 ('21.식약처)

** 간편식(국·탕·찌개·전골)의 나트륨 평균 함량 상승 : ('20년) 924.7mg → ('21년) 952.0mg

새롭게 개발된 저감 제품에 「나트륨·당류 저감 표시기준」에 따른 저감 표시가 가능한가요?

신규 개발된 저감제품의 경우 식약처에서 정하는 나트륨 함량 평균값 대비 10% 이상 차이가 나면 저감 표시가 가능합니다.

그러나, 자사유사제품 대비 나트륨 함량을 비교하여 저감표시 하고자 하는 경우 기존 제조한 제품과 비교후 저감표시가 가능합니다.

라면사리 제품이나 라면과 유사한 과자류도 저감 표시기준을 적용하는지요?

라면(유탕면)만 적용대상이며, 별도 스프가 없는 포장 제품(예, 라면사리류 제품)이나 조리 없이 개봉 후 스프를 첨가하여 섞어서 섭취하는 제품(예, 뿌서뿌서, 쫄병 스낵 등의 과자류)은 적용대상이 아닙니다.

제품의 크기가 작은 제품도 나트륨 저감 표시가 가능한가요?

나트륨 평균값을 100g으로 제시한 즉석섭취식품(삼각김밥)과 즉석조리식품(국·탕, 찌개·전골)은 해당사항 없으나, 나트륨 평균값을 1회 섭취참고량(1식)으로 제시한 유탕면의 경우 기존 제품보다 용량을 줄였을 경우 저감 표시가 가능합니다.



2 정의

 「나트륨·당류 저감 표시기준」에서 정의하고 있는 ‘자사유사제품’이란 구체적으로 무엇인가요?

자사유사제품이란 같은 제조회사 생산하거나 같은 유통전문판매업체에서 판매한 동일한 식품유형 및 세부분류, 제조방법, 성상이 동일한 제품이며, 일반적으로 같은 회사의 자사 제품을 의미합니다.

 금번에 개정사항으로 자사유사제품의 범위에 추가된 업종은 무엇인가요?

자사유사제품 범위에 추가된 업종은 식품위생법상 유통전문판매업*이며, 유통전문판매업도 자사유사제품과 비교하여 ‘덜, 감소, 줄인’ 등의 문구를 사용하여 저감표시가 가능하도록 ‘자사유사제품’ 정의를 개정하였습니다.

* 유통전문판매업이란 식품을 스스로 제조·가공하지 아니하고 식품제조·가공업자에게 의뢰하여 제조·가공(OEM방식)한 식품을 자신의 상표로 유통·판매하는 영업을 의미함(식품위생법 시행령 제21조)

3 표시방법

 「나트륨·당류 저감 표시기준」의 구체적인 표시는 어떻게 되는지요?

현행 「식품등의 표시기준」의 표시방법을 준용하며, 「나트륨·당류 저감 표시기준*」을 충족하면 ‘덜, 감소, 줄인’ 등의 문구를 사용하여 제품에 표시 가능합니다.

* (예시) “본 라면은 (라면 평균값 대비) 나트륨을 15% 줄인 덜 짠 라면입니다”

* 시중 유통 중인 제품의 나트륨·당류 ①평균값 대비 10%이상 또는 ②자사유사제품 대비 25% 이상 저감 기준을 충족 시 저감표시가 가능하며, 식약처장이 정하는 나트륨 함량의 평균값 이하인 경우에 한정합니다.

 유방면, 간편식의 저감 표시와 관련 표시규정은 어디서 확인할 수 있나요?

식품 등의 영양표시를 포함한 모든 표시사항은 「식품등의 표시·광고에 관한 법률(식품 표시광고법)」과 「식품등의 표시기준」을 적용합니다. 공통사항은 식품표시광고법에서 규정하며, 세부적인 사항은 총리령에 따라 식품의약품안전처장이 고시한 「식품등의 표시기준」과 「나트륨·당류 저감 표시기준」에서 규정하고 있습니다.



저감 표시 문구의 글자크기 등 구체적인 표시는 어떻게 하나요?

「식품 등의 표시·광고에 관한 법률」 시행규칙 제5조 관련 별표3(식품등의 표시방법)에 따라 주표시면 또는 정보표시면에 10 포인트 이상의 글자크기로 표시하여야 합니다. 영양성분 함량 표시의 구체적인 방법은 「식품등의 표시기준」 아.영양성분 2)표시방법에 따라 표시하시면 됩니다.

면적이 충분하지 않은 제품의 경우 문장이 아닌 문구로도 저감표시가 가능합니다.

* 소비자에게 정확한 정보제공을 위해 가능한 한 저감표시와 나트륨 함량 비교 표시를 동일한 면의 표시를 권고합니다.

4 평균값

식품의 세부분류별 나트륨 평균값은 어떻게 되나요?

1. 유탕면

- | | |
|------------------------|------------------------|
| ① 국물형(용기형) : 1,524 mg | ② 국물형(봉지형) : 1,695 mg |
| ③ 비국물형(용기형) : 1,031 mg | ④ 비국물형(봉지형) : 1,240 mg |

2. 삼각김밥(즉석섭취식품) : 384 mg

3. 국·탕, 찌개·전골(즉석조리식품)

- | | |
|-----------------------|------------------------|
| ① 국·탕(국물형) : 246 mg | ② 국·탕(비국물형) : 353 mg |
| ③ 찌개·전골(국물형) : 378 mg | ④ 찌개·전골(비국물형) : 289 mg |

* 시중 유통중인 유탕면 나트륨 함량의 극단값 제외한 평균값임

** 유탕면은 1회 섭취참고량당, 즉석섭취식품(삼각김밥)과 즉석조리식품(국·탕, 찌개·전골)은 부득이하게 100g당 기준(「식품등의 표시기준」에 1식으로 되어있음)으로 산출

*** 향후 식품등의 표시기준 개정에 따른 즉석섭취식품과 즉석조리식품의 1회 섭취참고량 변경시 평균값을 재산출하여 제시할 예정임

세부분류별 나트륨 평균값은 어떻게 산출되었나요?

- 세부분류별 나트륨 평균값은 아래와 같은 절차로 설정합니다.

1단계(자료수집) 고시 적용 품목별 품목제조보고 검토, 제품별 나트륨(영양성분) 함량 확인

2단계(1차 검증) 수집된 자료에 대해서 제조업체와 판매업체가 나트륨 함량 검토·확인

3단계(2차 검증) 전문가, 소비자단체 등으로 부터 나트륨 함량 검토·확인

4단계(최종결정) 검증내용을 토대로 세부분류별 나트륨 평균값 설정



* 제품의 세부분류별 나트륨 평균값은 식약처 누리집(www.mfds.go.kr)에 게시되어 있으며
 시중 유통중인 제품의 나트륨 함량을 토대로 산출(수입제품은 제외)
 ** 제품의 나트륨 함량이 1일 하루 영양성분기준치(2,000mg)를 넘지 않도록 권고함

5 세부분류별 평균값 재평가 주기

저감 표시 기준의 평균값 재평가 주기 등 절차는 어떻게 되나요?

- **주기** : 재평가 주기는 나트륨·당류 평균값의 변화 필요성 등을 근거로 3년 주기로 실시합니다. 다만, 국민영양 개선, 대상 식품의 시장변화 및 함량의 변화가 현저하게 발생하여 저감 기준값 등 기준의 변경이 필요하다고 판단되는 경우 주기를 변경할 수 있습니다.
- **방법** : 재평가 시 나트륨·당류 저감 식품의 나트륨·당류 실태조사와 식품영양성분 DB 등에 따른 평균값의 변화 필요성 등의 근거가 명확해야 하며, 생산실적 보고를 통해 확인가능한 제품의 종류 및 나트륨·당류 함량 변화를 검토합니다.

6 식품유형별 세부분류

[별표1]에 제시된 식품의 세부분류에서 즉석조리식품의 국물형과 비국물형은 어떠한 제품을 뜻하나요?

국물형은 완제품 형태로 물을 추가하지 않고 그대로 데워서 섭취하는 형태이며, 비국물형은 고체형 및 분말형 스프, 액상스프 등이 포함되어있고, 물을 추가하여 섭취하는 형태입니다.





03

참고자료

PART

참고 1 | 「나트륨·당류 저감 표시기준」 고시 전문

식품의약품안전처 고시 제2022 - 42호

2022년 6월 10일
식품의약품안전처장

「나트륨·당류 저감 표시기준」 고시

제1조(목적)

이 고시는 「식품 등의 표시·광고에 관한 법률」제5조와 같은법 시행규칙 제6조에 따라 나트륨·당류를 줄인 식품에 대해 나트륨·당류 저감 표시를 할 수 있도록 적용대상 식품 유형과 나트륨·당류 저감 표시기준을 정함을 목적으로 한다.

제2조(정의)

이 고시에서 사용하는 용어의 뜻은 다음의 각호와 같다.

1. “저감 표시”란 나트륨·당류의 함유 사실 또는 함유 정도를 “덜, 감소, 라이트, 줄인, 적은” 및 이와 유사한 용어로 시중 유통 중인 식품의 세부분류별 나트륨·당류 함량의 평균값 또는 자사유사제품 대비 비교단위와 비교하여 제품에 표시하는 것을 말한다.
2. “자사유사제품”이란 같은 제조회사에서 생산하거나 같은 유통전문판매업에서 판매한 식품유형 및 세부분류, 제조방법, 성상이 동일한 제품을 말한다. 다만, 수출전용 및 품목 제조신고 이후 생산실적이 없는 제품은 제외한다.
3. “비교단위”란 제품 간 나트륨·당류 함량을 비교하기 위해 생산자가 대상 식품 중 나트륨·당류를 산출하는 식품의 단위량을 말한다.
4. “세부분류”란 나트륨·당류 평균값을 동일하게 적용할 「식품의 기준 및 규격」에 따른 식품유형에 대한 추가적인 분류를 말한다.

제3조(적용대상)

이 고시에 따라 저감 표시할 수 있는 식품유형과 그 대상은 다음 각 호와 같다.

1. 유탕면
2. 즉석섭취식품 중 삼각김밥에 한함
3. 즉석조리식품 중 국, 탕, 찌개 또는 전골에 한함

제4조(표시기준)

- ① 다음 각 호의 어느 하나에 해당하는 경우 “덜, 감소, 라이트, 줄인, 적은” 및 이와 유사한 용어를 사용하여 나트륨·당류 저감 표시를 할 수 있다.
 1. 세부분류별 평균값을 기준으로 10% 이상 저감한 경우. 이 경우 세부 분류별 평균값은 시중 유통 중인 식품의 세부분류별 나트륨·당류 함량의 평균값을 대상으로 산출한다.
 2. 세부분류별 자사유사제품 대비 비교단위당 25% 이상 저감한 경우(다만, 식품의 세부분류별 나트륨·당류 함량의 평균값 이하인 경우에 한한다.)
- ② 제1항제1호에 따른 세부분류별 평균값은 식품의약품안전처의 홈페이지에 게시하는 방법으로 알릴 수 있다.
- ③ 비교단위는 1회제공량당으로 한다. 다만, 개 또는 조각 등으로 나눌 수 있는 단위제품에서 그 단위 내용량이 100g 이상이거나 1회 섭취참고량 이상인 식품의 비교단위는 단위 내용량으로 한다.

제5조(다른 행정규칙과의 관계)

이 고시에서 정하고 있는 경우를 제외하고는 「식품등의 표시기준」(식품의약품안전처 고시)을 따른다.

제6조(재검토 기간)

식품의약품안전처장은「훈령·예규 등의 발령 및 관리에 관한 규정」에 따라 2022년 1월 1일을 기준으로 매 3년이 되는 시점(매 3년째의 12월 31일까지를 말한다)마다 관련 법령이나 현실 여건의 변화 등을 고려하여 이 고시의 폐지, 개정 등의 여부를 검토하여야 한다.

부칙<제2022- 42호, 2022. 6. 10>

이 고시는 고시하는 날부터 시행한다.



별표 1

나트륨·당류 저감 표시 식품의 세부분류 (제2조4호 관련)

식품유형	세부분류 (포장형태 등)	해당 제품형태(예시)
유탕면	국물형 (용기형, 봉지형)	국물을 함께 섭취하는 라면
	비국물형 (용기형, 봉지형)	비빔면, 볶음면 등
즉석섭취식품	삼각김밥	김으로 싸 주먹밥 등
즉석조리식품	국, 탕 (국물형, 비국물형)	소고기미역국, 무국, 육개장, 갈비탕 등
	찌개, 전골 (국물형, 비국물형)	된장찌개, 김치찌개, 만두전골, 곱창전골 등

* (국물형) 조리 시, 국물을 그대로 유지하고 분말스프 등을 첨가하여 불리거나 끓여서 섭취하는 제품 또는 제품에 있는 국물 또는 분말스프 등을 희석한 국물을 익힌 면과 함께 섭취하는 제품

** (비국물형) 조리 시, 국물을 버리고 불리거나 익힌 면에 분말스프 등을 첨가 하여 섭취하는 제품



참고 2 | 영양성분 표시오류에 따른 행정처분

1 「식품등의 표시·광고에 관한 법률 시행령」[별표 3] 과태료의 부과기준

위반사항	과태료 금액		
	1차 위반	2차 위반	3차 이상 위반
가. 법 제5조제3항을 위반하여 식품등을 판매하거나 판매할 목적으로 제조·가공·소분·수입·포장·보관·진열 또는 운반하거나 영업에 사용한 경우			
1) 영양성분 표시 시 지방(포화지방 및 트랜스지방), 콜레스테롤, 나트륨 중 1개 이상을 표시하지 않은 경우	100만원	200만원	300만원
2) 영양성분 표시 시 열량, 탄수화물, 당류, 단백질 중 1개 이상을 표시하지 않은 경우	30만원	40만원	60만원
3) 실제 측정값이 영양표시량 대비 허용오차범위를 넘은 경우			
가) 실제 측정값이 영양표시량 대비 50퍼센트 이상을 초과하거나 미달한 경우	50만원	100만원	150만원
나) 실제 측정값이 영양표시량 대비 20퍼센트 이상 50퍼센트 미만의 범위에서 초과하거나 미달한 경우	20만원	40만원	60만원

2 「식품등의 표시·광고에 관한 법률 시행규칙」[별표 7] 행정처분 기준

위반사항	1차 위반	2차 위반	3차 이상 위반
나. 법 제5조제3항 및 제6조제3항을 위반한 경우(법 제31조에 따른 과태료 부과 대상에 해당하는 위반사항은 제외한다)			
1) 영양성분 표시기준을 위반한 경우	시정명령	영업정지 5일	영업정지 10일

나트륨·당류 저감 표시기준

가이드라인



【공직자 부패·공익 신고안내】

** 신고자 및 신고내용은 보호됩니다

▶ 부패·공익 신고 : 식약처 홈페이지 “국민소통 > 국민신문고 > 부패·공익 신고” 코너



식품의약품안전처